



Tommy Carlstein:

ATT RÄDDA, BEVARA, FLYTTA OCH ÅTERUPPBYGGA GAMLA KORSVIRKESHUS OCH BÅLELÄNGOR SAMT ATT BYGGA NYA KORSVIRKESHUS

Tommy Carlsteins historia och kulturgeografi

Jag kom till Skåne i samband med att jag började läsa vid Lunds universitet 1964 på institutionen för Kulturgeografi och ekonomisk geografi. Jag flyttade till Skåne från Sundsvall där jag tagit studenten vilket ur klimatsynpunkt kändes som att flytta till Rivieran.

Bostadsmässigt hamnade jag på Adelgatan 7 i Lund vilket var tre hus bort från museet Kulturen i Lund dit man flyttat och återuppbyggt ett antal vackra korsvirkeshus som jag gick förbi varje dag. Min mamma och hennes nya man Lars Hallberg ägde studenthuset jag bodde i och Lars syster Katja of Sweden hade en vacker korsvirkeshusgård i Huaröd uppe på Linderödsåsen som jag ofta besökte och blev förtjust i.

På den tiden var jag en ivrig fågelskådare och körde runt på Linderödsåsen och Nävlingeåsen andra ställen och titta på fåglar. Jag upptäckte då en hel del ödegårdar och gamla gudsförgätna ställen. De ägdes ofta av bönder som köpt in en granngård för markens skull, men de var inte intresserade av de gamla längorna som hörde till, så de fick stå och förfalla och en del hade redan fallit ihop. En dag när jag var på Gleerups bokhandel i Lund fick jag syn på skansenintendenten Gottard Gustavsson och Arne Björnstads bok "Skansens handbok i vården av gamla byggnader"

Här fanns *receptet* på hur man märker upp och flyttar gamla hus som av olika skäl inte kan renoveras på plats, så jag tänkte att jag skulle kunna köpa ett par tre gamla längor och montera ner och lägga på lager. Och när jag blivit färdig med min examen och blivit lite rikare kunde jag bygga upp dem någon vacker stans här i Skåne. Det var så jag fastnade i "korsvirkeshuset" och blev nästan religiöst frälst. ("Varför dyrka korset när man kan dyrka korsvirket?") Jag blev så småningom forskare och fil.dr. och docent i Kulturgeografi i Lund och höll på med forskning till 2004, men parallellt med detta på sommarhalvåret byggde jag korsvirkeshus, monterade ner hus och lade dem på lager och fixa att de blev återuppbyggda i en eller annan form. Sedan 1973 har jag monterat ner och räddat runt 45 längor runt om i Skåne och jag har byggt upp över 30 längor varav några i helt ny ek men i klassisk stil. Ett exempel är korsvirkeshuset med veranda i S. Mellby från 2012. I Albo härad i Simrishamns och Tomellilla kommuner har jag byggt ett dussintal korsvirkeshus. (Se nedan) Under ett antal år var jag styrelseordförande i Föreningen Skånska Gårdar där folk med hus på landet hjälpte varandra renovera dem rätt. Jag har också jobbat mycket som byggkonsult till folk som skaffat hus men inte riktigt vetat den bästa strategin framåt.

Att rädda gamla korsvirkeshus och bålelängor

När man körde runt i Skåne och speciellt i den s.k. risbygden, mellanområdena mellan slätt- och skogsbygd så hittade man diverse ödehus som ingen ville ta hand om och det var bara en tidsfråga innan de revs och hamnade på tippen eller sågades upp till "bränne".

Många av dessa hus hade en jättefin ekstomme (typ Sillarödshuset nedan) även om en del bitar måste bytas ur med reservvirke och speciellt fotträna (syllen nedtill) kunde lika gärna ersättas med ny ek som varade längre. Många av dessa hus om de skulle renoveras ordentligt hade man fått montera ner och sätta upp igen och om man ändå skulle göra detta kunde man lika gärna flytta huset till en plats där det blev efterfrågat.

Det är lärorikt att montera ner ett korsvirkeshus eller en bålelänga med liggande ekplank i facken. Det är som att bygga upp huset baklänges. Man lär sig konstruktionen. Samtidigt är det intressant att konstatera att många äldre hus med ekstomme i Skåne har skyddats av sina klädselbrädor som man började spika på mot slutet av 1800-talet och de annars lite asbestsfarliga eternittaken har skyddat tusentals hus i Skåne och räddat dem från röta.

Om man tar och **återanvänder** gammal ek och sandblästrar den som jag mestadels gjort så blir virket rent från lite halvruvet ytlager och den vackra trästrukturen i eken kommer fram. Sedan kan eken ytbehandlas med typ linolja eller tjära men detta är mest kosmetika.

På flera ställen i byarna på Österlen där det avstyckades tomter skulle dessa traditionella hus passa bättre in i miljön än en hypermodern villa med stora glasfönster som förstörde stämningen. **Södra Mellby** är ett bra exempel på en by där husen bör hålla en mer **klassisk skånelängestil** vilket också blivit fallet. Därav Simrishamns kommuns arkitekturpris 2020.

Nya korsvirkeshus blir en kombination traditionellt, modernt och ekologiskt byggande.

När man bygger upp ett korsvirkeshus idag eller en hel gård med flera längor så blir det alltid en kombination av traditionellt, modernt och ekologiskt byggande. Även om man återanvänder en gammal ekstomme som klarar 200 år till och där man ersatt dåliga bitar så bygger man inte upp huset i sin helhet som om det vore på 1800-talet. Huset måste isoleras och får i princip dubbla stommar där både ytterstommen och innerstommen bär huset. Takbjälkar och takstolar i gamla hus som återanvänds är som regel orätna eller ruttna och måste ersättas med nytt trä. Då kan man lika gärna lägga takbjälkarna på 120 cm cc avstånd så passar de plattor och det byggmaterial man kan köpa nytt på byggfirman. Dessutom måste takstolar och annat följa de nya bygglagsreglerna.

När man bygger en grund till huset idag blir det ofta på en väl isolerad platta där man har typ golvvärme i ingjutna slingor och andra moderniteter, likaså kan man ha värmepumpar och mycket annat. Den moderna grunden kan man dölja som i fallet med S. Mellbyhuset genom att man ovan mark där grunden syns gör den moderna grunden 15 cm smalare och i stället klär grunden med natursten som är bärande och ovanpå vilken man lägger husets eksyllar/fotträna. Då ser grunden gammal ut utifrån men är modern och välisolerad på insidan. Precis på samma sätt kan man ha traditionella bräd- eller tegelgolv inne i huset och mellanväggar i korsvirke som gör att huset känns traditionellt och antikt på insidan även om det är nybyggt. Samma sak gäller med skorstenar, bakugnar, illare, m.m. där man måste kombinera traditionellt och modernt på ett optimalt sätt. Dessa dekorativa sidor höjer det estetiska värdet och trivselvärdet med huset. Vill man fylla facken i korsvirket med tegel kan man skaffa gammalt handslaget tegel för återanvändning, detta gäller både ytter- och innerväggar.

Det är givetvis viktigt hur dessa nygamla skånelängor **designas**. Folk vill bo lite annorlunda idag en vad en traditionell bonde ville på 1800-talet. Då hade man andra krav på ljusförhållanden och värme och vindskydd. När bonden kom hem efter en lång och tung arbetsdag utomhus ville han inte sitta och titta ut genom fönstret, och när han jobbade på gården ville han inte ha kvällssol utan vindskydd och han ville ha ladugården på nära håll så han kunde sköta djuren och mjölka kossorna så bekvämt som möjligt. Prioriteringarna var annorlunda än idag. Så korsvirkestraditionen måste vidareutvecklas.

Nu för tiden för att få det ljusare inomhus och få bättre kontakt med omgivningarna när man är inne så kanske man väljer att ha franska dörrar i några av facken på korsvirkeshuset. Eller man bygger samman huset med en veranda eller ett orangeri där man kan odla och äta mat/dricka kaffe med fin utsikt även när det är kallt och blåsigt ute.

Man vill också kanske bygga huset och orientera det så man får en så fin utsikt som möjligt, och många som skaffar hus blir jättenöjda om man har en havsutsikt eller får in kvällssolen eller liknande.

Likaså vill man kunna parkera sin bil så att inte den dominerar platsen och kombinera boningshus och garage/verkstad på ett lämpligt vis. Husets funktioner och bifunktioner måste passa ihop bra. Precis som det nybyggda korsvirkes- eller bålehuset måste anpassas till den omgivande bebyggelsen och dennas karaktär och läge.

Även typen av korsvirkeshus varierar inom Skåne där man t.x. inom Albo härad i norra Österlen byggde korsvirkeshus med tät timra (tätt mellan stolparna) och ibland som halvbålehus med lig-gande ekplank i nederfacken som fanns flera exempel på uppe i Torrasteröd norr om Brösarp. Ute på låglandet i Sjöbo kommun hade korsvirkeshuset mycket glesare mellan stolparna som ett sätt att spara ekvirke. (Det gällde t.ex. den fyrålgade gården Kumlatofta 5:7 som jag renoverade 1980-1985 och som sedan blev ett av Sjöbo kommuns tre byggnadsminnen). Längre upp på Linderödsåsen där det fanns gott om ek byggdes husen helt i båle, som gården jag renoverade i Harphult för flera år sedan.

Vad sedan gäller typerna av tak så lade man förr mest *halmtak* från egenodlad råghalm som man tröskade och band fast. Dessa tak varade kanske som mest 25 år innan de fick läggas om, men idag väljer man mest *vasstak* med importerad vass, tak som blir tjockare, isolerar bättre och varar i 45 år om man sköter dem väl. Även här har teknik och brandskydd utvecklats och det är viktigt med gnistskydd och väl underhållna skorstenar så att inte huset råkar ut för eld. Ett av husen jag hjälpte till med i Andrarum på 1980-talet brann senare ner för att den nya ägaren inte skött skorstenen och skaffat gnistskydd.

Med andra ord är det mer komplicerat att bygga korsvirkeshus och bålehus idag och tekniken står inte stilla utan utvecklas. MEN det viktiga är att det som skall vårdas och bevaras är inte bara själva artefakten - huset i sig - utan konsten och kunskapen att bygga dessa hus och vidareutveckla dem med rötterna kvar i traditionen. **Kultur** är enligt definition att föra över kunskap, språk och kompetens från en generation till nästa så att inte kunskapen försvinner. Det handlar om mer än att bara vårda tidigare artefakter (typ byggnadsvård). Därför har jag jobbat mycket med att samarbeta med och lära upp nästa generation i alla mina olika projekt.

Korsvirkeshus som Tommy Carlstein byggt i Simrishamns och Tomelilla kommun (Albo Härad) sedan 1983

Rörums fritidsby: ritade och nybyggde en korsvirkeslänga 1983 samt gjorde en senare tillbyggnad.

Kivik: Ritade och byggde ekstommen till ett L-format korsvirkeshus där korta längan hade bålar i nederfacken 1987. Huset ligger söder om Kivik på väg ned till Kiviks musteri alldeles vid havet.

Hörjelgården: Denna gård som ägdes av Skånes Naturvårdsförbund skulle kompletteras med en länga som ersatte en rivningslänga. Den nya längan var i korsvirke.

Norra Björstorp: Ritat och rekonstruerat ett L-format korsvirkeshus 200 m ovanför Lokalföreningen (1989). Där låg ett ruttet korsvirkeshus innan som inte kunde räddas.

Torraströd: Byggt en L-formad korsvirkesgård som ersättning för den gamla gården som var ruttet och delvis stormfälld.

Knäbäckshusen: Ritade och byggde en 12m lång korsvirkeslänga som byggdes ihop med en mindre befintlig länga intill Hedgården (den senare brann tyvärr ner 2017).

Lökaröd: Rekonstruktion av ett mindre korsvirkeshus på 1990-talet. (Ligger lite ovanför och på gränsen till Albo Härad.)

Brösarpsdalen: Delvis nybyggnation av en uformad bålegård som flyttats dit från Norra Skåne.

Brösarpsdalen: Nybyggnation av en länga som var ruttet och hört till Vantalängan. Det var inte mycket av det gamla korsvirket som kunde återvinnas.

S. Mellby: Ritat och byggt den mindre korsvirkeslängan med veranda som nu är föremål för Simrishamns arkitekturpris.

Bästekille Backar: Ritat och byggt korsvirkesstommen till en länga som ursprungligen nedmonterats i Bondrum där den förfallit i många år.

Silvhögen: Ritat och gjort korsvirkesstommen till en L-formad gård på Silvhögen ovanför Kivik. Där fanns inget hus innan men utsikten var suverän.

Detta är projekten som lett till nya korsvirkeshus/-gårdar. Härutöver har jag hjälpt till på ett eller annat sätt med renoveringen av hus i Rörum, centrala Kivik, m. fl. ställen samt tagit hand om korsvirke från rivningar i Bäretofta, Gussaröd, Bertilstorp, m.m.



S Mellby från nordost



Kivik söder



Knäbäckshusen



Brösärpsdalen



Kumlatofta



N. Björstorp, Brösarps socken 1989-90



Norra Björstorp



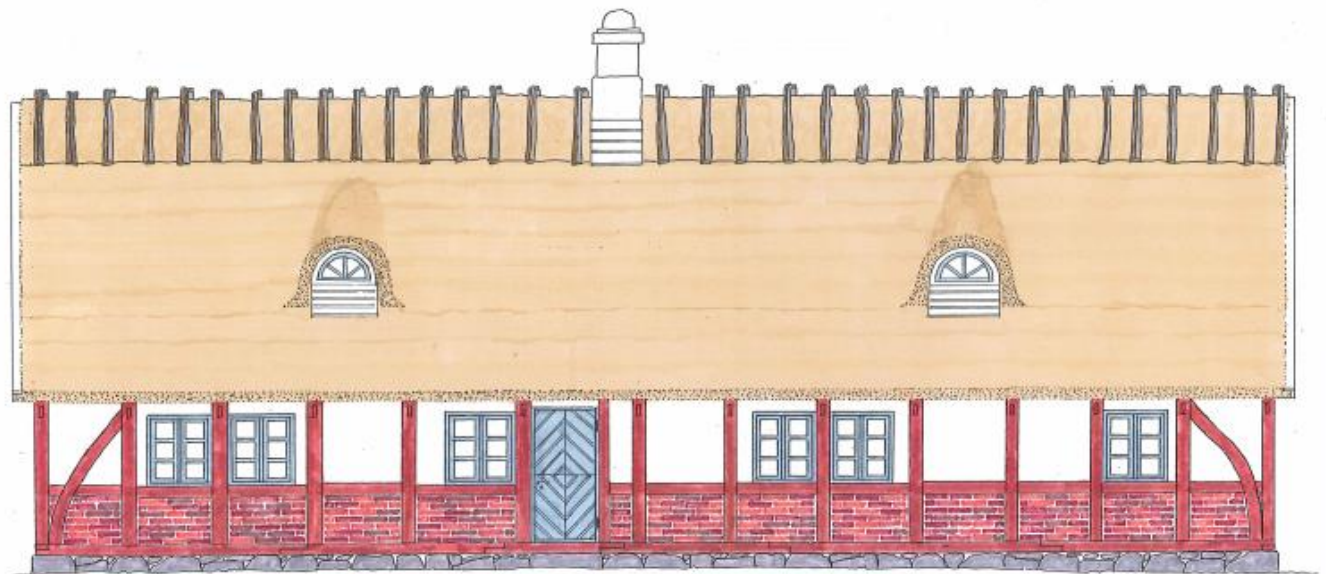
Rörums fritidsby



Silvhögen Kivik



Vantalängen

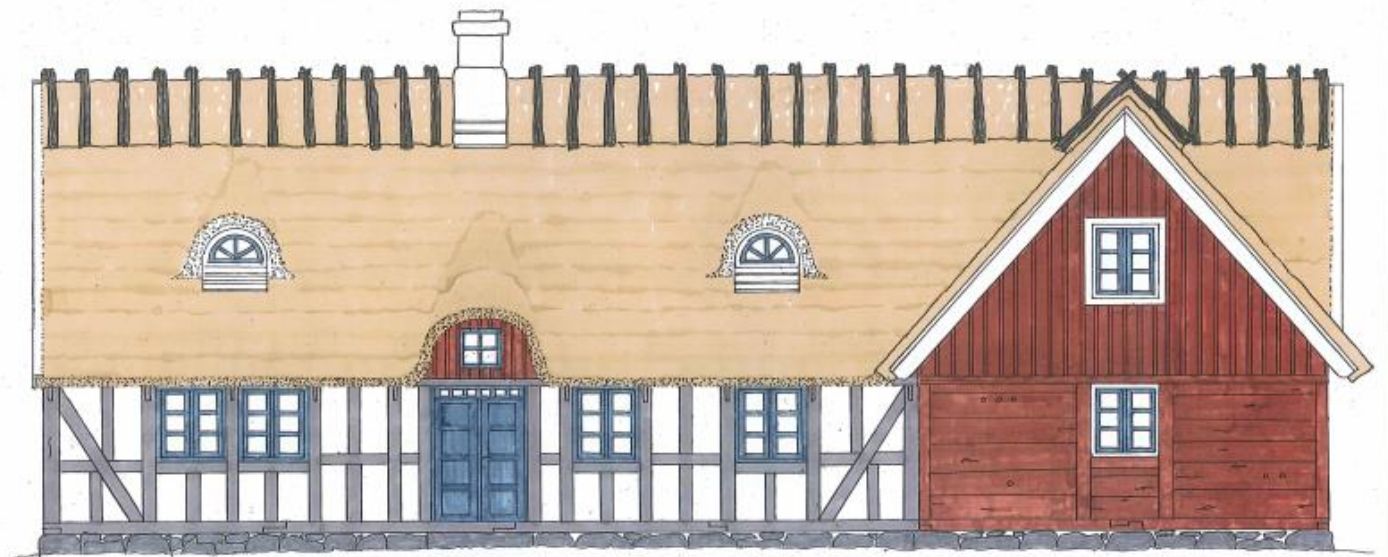


Tommy Carlsten

Sillaröd



Torrasteröd



Emmy.carlstein@gmail.com
Tommy Carlstein

Torrasteröd

